

Guide de pose

TISSÉS PLATS

Namibie, Gambie, Malawi, Kasai, Dublin


INSTRUCTIONS DE POSE

Les revêtements de sol tissés plats doivent être posés par des professionnels. Une fois posés, les revêtements sont faciles d'entretien grâce au fil teinté masse Weathersafe®.


A- Préalablement à la pose

1- La réception du revêtement

- a) Lors de la réception du revêtement, une vérification des références et numéros de lot sur l'emballage sera nécessaire pour s'assurer que le produit correspond au même lot. Seuls les revêtements issus du même lot peuvent être placés ensemble.

 Lorsque vous réceptionnez le tissé plat, sachez que les bords ne sont pas finis et qu'il est normal que les fils de trame dépassent. Cela évite au produit de s'effilocheur lors des différentes manipulations durant la mise en œuvre.

- b) Ouvrez l'emballage avec précaution. Assurez-vous que le revêtement de sol n'a pas été abîmé par des outils tranchants lors du déballage. Contrôlez le revêtement avant de procéder à la mise en œuvre afin de vous assurer qu'il ne présente pas de défaut.

 Le dessus et le dessous d'un revêtement tissé plat sont faciles à confondre ! Afin de réaliser une pose correcte, il est important de comparer l'aspect à l'aide d'un échantillon ou d'une photo.

2- Le stockage du revêtement

Une acclimatation du revêtement durant 24 heures est nécessaire dans la pièce dans lequel il sera mis en œuvre. Le sol doit être maintenu à une température de 15°C avant, pendant et au moins 72 heures après la mise en œuvre. Le taux d'humidité ambiant ne doit pas dépasser 75%. La température recommandée de la pièce est de 18°C.

3- Les conditions de pose

Les travaux préparatoires sont ceux décrits dans la norme NF DTU 53.12 P1-1-1 §9.1.

La pose directe sur le support est possible si les exigences relatives au support sont respectées. Dans le cas contraire, un enduit de sol et son primaire associé sera appliqué conformément à la norme NF DTU 53.12 P1-1-1.

Le support devra être débarrassé de tous dépôts, déchets, traces de peinture, pellicules et parfaitement dépoussiéré.

Procédez à un ponçage ou grenailage en fonction de l'état du support.

Bon à savoir :

Les fils Weathersafe® des revêtements tissés plat leur permettent d'être installés en intérieur ou en extérieur. Pour la pose des revêtements en extérieur privilégiez la version tapis.

Conseils de pose

Pour une coupe nette et des raccords plus faciles il est impératif d'être muni d'une paire de ciseaux en bon état et d'une colle Roberts Universal Carpet Seam Sealer 8015 superior (236 ml).



*Colle Roberts Universal
Carpet Seam Sealer 8015
superior (236 ml)*

Les lés adjacents doivent toujours être posés dans le même sens. Ce point est particulièrement important pour les produits tissés plats UDIREV. Le sens des lés est indiqué sur le cachet de production situé au dos du revêtement.

⚠ Il n'est pas possible de procéder à des raccords de tête avec un tissé plat.

À noter que l'offre de produits tissés plats s'est considérablement étoffée, le choix du dessin et de la structure a une incidence sur les joints et leurs apparences d'où l'importance de respecter les instructions de pose.

Matériel nécessaire

Pour effectuer une mise en œuvre dans les meilleures conditions, nous préconisons l'outillage suivant :



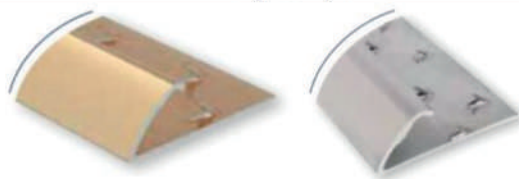
Colle pour moquette STIX A800 Premium Bostik

Colle Roberts Universal Carpet Seam Sealer 8015 superior (236 ml)



Bande d'ancrage pointes médium Romus (réf. 93881)
Longueur 1,524 m

Profil d'arrêt inox ou laiton Romus (réf. 93914)
Longueur 2,70 m



POSE COLLÉE

⚠ Il faut bien respecter le temps de gommage préconisé par le fabricant de colle et utiliser la spatule à colle (B1) recommandée pour les revêtements tissés plats. Sinon la colle risque de remonter à travers le produit.

POSE TENDUE

Les tissés plats peuvent être posés de façon traditionnelle « tendue » sur thibaude et smoothedge (Bande d'ancrage bois Romus standard réf : 93881). Cette technique doit être réalisée conformément à la norme NF DTU 53.12 P1-1-2. Les jonctions doivent ensuite être fixées à l'aide d'une bande thermocollante (Super Golden réf : R50330). L'utilisation de baguette smoothedge est obligatoire.

Au seuil de porte l'utilisation de barre d'ancrage est conseillée dans le cas d'une pose tendue (Profil d'arrêt Romus réf : 93914).

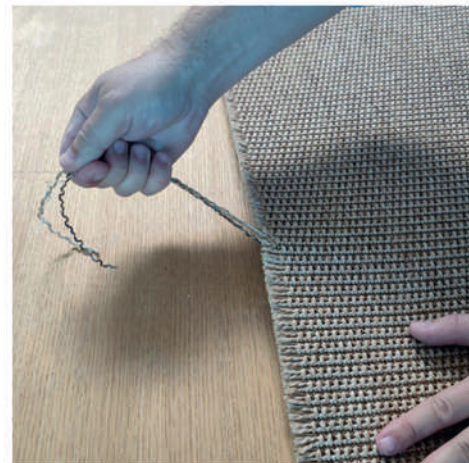
LES RACCORDS

Procédez comme suite pour un raccord entre 2 lés dans une pièce :

1. Préparation

Les deux lés doivent être préparés séparément en procédant à l'effilochage.

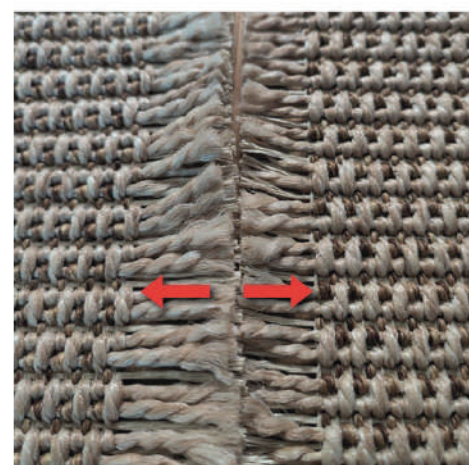
⚠ Ne les superposez pas dans le but de réaliser une double coupe.



Effilochage 1 cm minimum

⚠ Assurez-vous que le motif soit coordonné entre les deux lés.

⚠ Toujours réaliser la jonction entre les deux lés avant l'arasement périphérique.



Motif coordonné

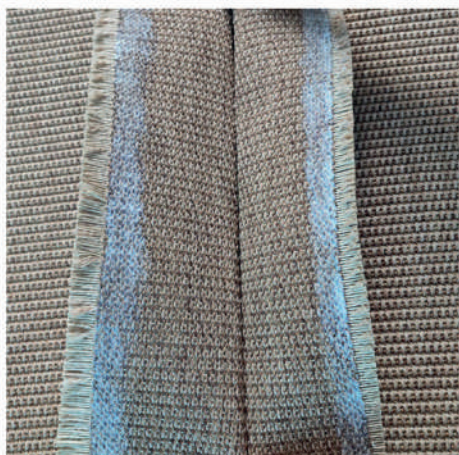
2. Latexage



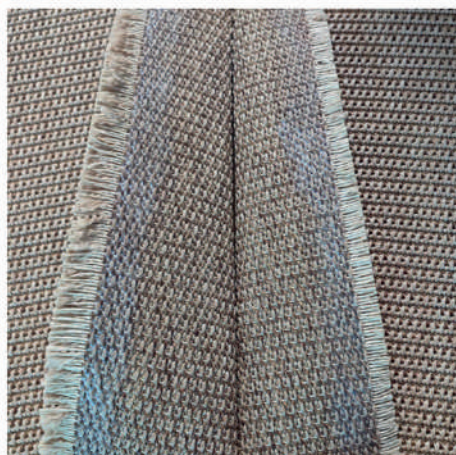
a) Versez la colle dans un récipient propre.



b) Utilisez un morceau de moquette ou un pinceau pour appliquer la colle sur 2 cm.

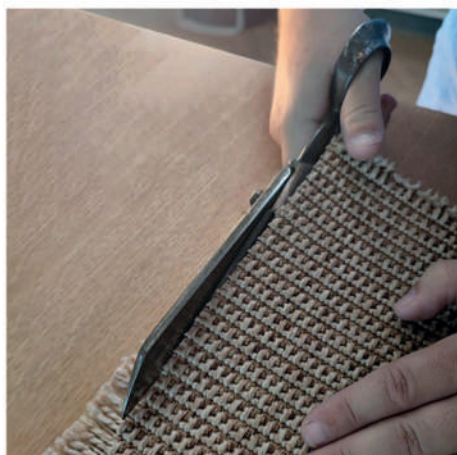


c) Appliquez la colle sur 2 cm de large le long des deux bords préalablement préparés.

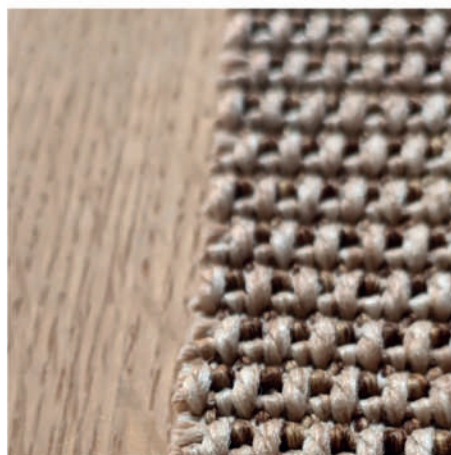


d) La colle est sèche lorsqu'elle est translucide.

3. Recoupe aux ciseaux



Après séchage complet de la colle, réalisez la recoupe de l'excédent des fils de trame.



Résultat du lé après recoupe

4- Résultat final du joint




Résultat final après assemblage.



5- Marouflage

Dans le cadre de la pose collée, après application de la colle, procédez au marouflage en partant de la jonction vers la périphérie de la pièce.

 Dans le cas d'une pose collée, il est recommandé l'ajout de plinthes ou de quart de rond pour une finition optimale.

POSE EN ESCALIER

Procéder de la même façon en effectuant la découpe individuelle des marches au préalable, comme pour le raccord entre les lés. Avant toute opération il faut latexer les fils de bordures avec la colle adhésive Roberts Universal Carpet Seam Sealer 8015 superior (236 ml).

 Il est impératif de bien respecter la quantité de colle préconisée et le temps de gommage.

Informations :

Nous vous recommandons de placer une protection sous les chaises de bureau.

Une moquette fraîchement mise en œuvre peut avoir cette odeur particulière de « neuf ». Cette odeur disparaît après quelques jours d'aération ou de chauffage.

UDIREV

Z.I. du Coudray
8, rue Nicolas Copernic
93600 AULNAY-SOUS-BOIS
France

Document édité le 8 août 2022

La rédaction de cette version remplace toutes les notices de pose précédentes.

ANNEXE 1

Rapport contradictoire de la reconnaissance des supports neufs

Entreprise Date
Nom, référence et adresse du chantier
Localisation des contrôles (voir plan(s) à joindre)

Clos et couvert oui non **Température ambiante** °C
Propreté des sols oui non **Cloisons** oui non
Dispositif de ventilation en phase chantier oui non

Contrôles à établir selon les méthodes d'essais définis dans le NF DTU 53.12 P1-1-1 Reconnaissance des supports.

1) Nature du support :

Support à risque de remontée d'humidité : OUI NON

Si oui, solution prévue:

2) Elimination du produit de cure ou pellicule de surface : C NC

3) Planéité : Nombre de contrôles (minimum cinq)

Résultats : n° 1 C NC n° 2 C NC n° 3 C NC n° 4 C NC n° 5 C NC

4) Relevé des fissures (sur plan) : situation, diagnostics, largeurs
Décisions

5) Cohésion de surface :

Résultats : n° 1 C NC n° 2 C NC n° 3 C NC n° 4 C NC n° 5 C NC

6) Porosité :

Résultat : Support normalement poreux Support très poreux Support fermé

7) Taux d'humidité du support : Type d'appareil : Bombe au carbure - Taux visé : 4% ou 0,5 %

Nombres de contrôles à effectuer : minimum 1 pour les premiers 100 m² et 1 par multiple de 500 m² supplémentaire.

Résultats : n° 1 C NC n° 2 C NC n° 3 C NC n° 4 C NC n° 5 C NC

Taux : n° 1 n° 2 n° 3 n° 4 n° 5

8) Déformation support bois: Pas de déformation visible sous une masse d'environ 75 kg C NC

Les contrôles ont été faits le par M. ou Mme de l'entreprise

Les contrôles, constats et décisions ont été réalisés contradictoirement le en présence :

Le maître d'ouvrage et son représentant.....Monsieur Signature

L'architecte et/ou le maître d'œuvre Monsieur Signature

Le pilote de chantier Monsieur Signature

Le titulaire du lot support Monsieur Signature

A communiquer à la maîtrise d'ouvrage et son représentant.

Légende : C = Conforme NC = Non conforme